



Talea Touch

中文使用說明書

製造商保留更改產品技術及規格的權利，恕不另行通知！

喜客咖啡股份有限公司 / 得廣貿易有限公司

台北縣中和市壽德街 18 號 TEL : (02) 8952-1778 FAX : (02) 8951-7990 <http://www.seeker.tw>

 **Saeco**

重要保護措施 IMPORTANT SAFEGUARDS

為了降低火災、觸電的危險及對人的傷害，使用本機器之前請遵守以下的預防措施：

- 1 使用本機器前請仔細閱讀本說明書及外箱上其他的訊息。
- 2 不要直接觸摸機器有熱源的表面，盡量使用機器本身有把手或旋鈕的地方。
- 3 不要讓電線插頭或其他有電裝置的零件接觸到水或液體防止觸電。
- 4 在使用本機器時必須注意避免小孩子接近以免發生危險。
- 5 做清潔工作之前必須先關掉電源，拔除插頭，等機器鍋爐完全冷卻再開始執行。
- 6 機器之電線或插頭如已經破損，無論如何請不要繼續使用，必須馬上修護。
- 7 不要將電線放置於桌邊或靠進火爐熱源旁邊。
- 8 本機器不適合在戶外使用。
- 9 不要將機器放置火爐或熱源旁邊。
- 10 請使用單獨插座，不要使用延長線。
- 11 經常將機器開關放在 OFF（關機）位置，如果暫時不使用也將插頭拔除。
- 12 本機器只適合家庭使用。
- 13 使用蒸氣時請小心蒸氣噴頭。

警告事項 CAUTION

這個機器只適合家庭使用，任何的服務除了清潔保養由使用者執行外，其餘維修的部分須由專業人員執行。

不可以將整部機器浸泡在水裡清洗以降低觸電及火災的危險。

不可以任意拆卸機器

- 1 必須確定機器的電壓與您所提供的電壓是否正確。
- 2 水箱內絕不可以加溫的水或熱水。
- 3 在操作本機器時一定要注意避免燙傷因為有一些零件是熱的。
- 4 不可用強力清潔粉及菜瓜布清洗機器，必須用柔軟的布擦拭。
- 5 為了保持咖啡的風味，必須使用過濾的軟水及 2-3 個月做一次清除水垢的動作。

一般的訊息 GENERAL INFORMATION

本機器適用咖啡豆製作“ESPRESSO”及供應蒸汽、熱水

本機器只適合家庭使用

注意：如有以下情形本公司將不對機器保固負責

- ★ 不按照指示說明使用本機器
- ★ 自行拆卸機器
- ★ 自行修改加裝零配件
- ★ 沒有使用原廠零配件以致機器損壞
- ★ 沒有經常清除水垢或將機器放置 0°C 以下之環境



這個三角形的警示標示在本說明書上是重要的指示

這些指示都是為了使用者的安全請確實遵守

請將本說明書放在方便取拿的地方以便隨時參考這些訊息

Seeker

目錄

一、機器規格介紹	3
二、機器基本構造	4
三、安裝	5--7
機器安裝、語言設定、過濾器安裝	
四、液晶螢幕顯示指示	8
五、調整	9
咖啡濃淡調整、滴水盤調整、磨豆粗細度調整	
六、飲料製作	10--15
濃縮咖啡/中杯咖啡/大杯咖啡/單品咖啡/熱水/蒸氣/卡布奇諾/牛奶島製作	
七、飲料設定量及口味	16--17
飲料設定/濃縮咖啡/中杯咖啡/大杯咖啡	
八、機器之程式功能：	
機器設定	18--20
語言設定/螢幕明亮度設定/聲音設定/溫杯設定/清洗設定/水的設定	
飲料設定	21
預泡設定/溫度調整/粉量調整/水量調整	
時間/日期設定	22--23
時間設定/日期設定/開關機設定	
維護/保養設定	24--27
杯數總計及重設/清潔循環/鍋爐清潔/視窗暫時關閉	
機器特別功能設定	28
回復原廠設計	
九、清潔和維護	29--30
機器清潔/一般清潔/沖泡組清潔	
十、錯誤訊息	31--32
十一、簡易故障排除	33

一、機器規格介紹： TECHNICAL DATA

- ◆ 電壓：-----110V
- ◆ 功率：-----1500W
- ◆ 頻率：-----60Hz
- ◆ 外觀材質：-----ABS-熱塑性塑膠
- ◆ 尺寸：寬《正面》-----31.3 公分
高-----37.2 公分
深《側面》-----42.6 公分
- ◆ 重量：-----9 公斤
- ◆ 電線長度-----120 公分
- ◆ 控制面板-----在機身前面
- ◆ 水箱容量-----1.7 公升
- ◆ 幫浦壓力-----15bars
- ◆ 鍋爐材質-----不鏽鋼
- ◆ 咖啡豆槽容量-----250 公克
- ◆ 咖啡粉槽容量-----7-10.5 公克
- ◆ 豆渣槽容量-----14 顆
- ◆ 磨豆刀片-----陶瓷刀片
- ◆ 安全設備-----鍋爐壓力閥雙重自動恆溫
安全控制

二、機器基本構造：



2



附件：以製造商實際裝箱給付為準



三、安裝：

開始安裝機器 STATTING THE MACHINE

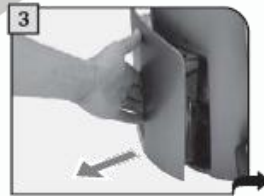
開始使用機器，尚不要連結電線。



1 取下豆槽蓋
倒入咖啡豆



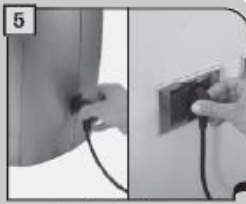
2 將咖啡豆槽蓋準確蓋好



3 取下水箱，建議不
使用過濾器



4 將水箱裝水不超過滿水位
一次加滿放回機器



5 將電線連結



6 取一容器放置熱水出口
自我安全測試排水一次



7 按一下主開關

當機器的溫度已經到達，機器將自我測試，執行一次排水動作，有少量的水從咖啡出口流出，一會兒將自動停止，此時表示機器已準備完成將可使用。必須是“**water settings**”之**RINSE**功能有起啟動，機器將才會有上述動作。參考 20 頁之後機器螢幕將顯示下列圖下，參考 8 頁



螢幕之語言設定 SETTING THE LANGUAGE

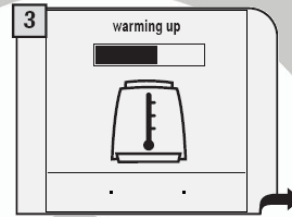
機器的一些設定是可以調整的，以適應不同國家的需要。



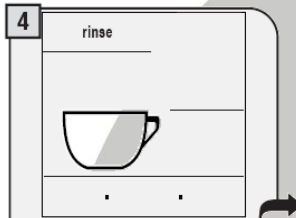
如果要更改想要之語言
可按 鍵選擇



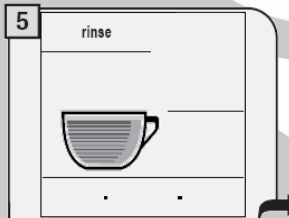
按 確定



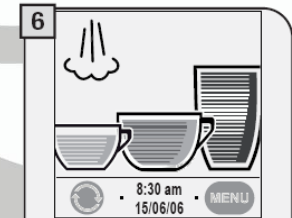
加熱進行中



當溫度到達時機器將執行
一次排水動作



少量的水會自動排出
參考 20 頁 “water settings”
必須設定啟動



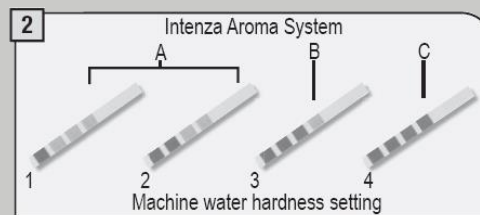
視窗出現上述圖像這時可先
設定時間、日期可參考 22 頁

測試使用水之軟硬度 MEASURING THE WATER HARDESS

水軟硬度測試試紙只能使用一次



將試紙放入水中約 1 秒鐘



測試水軟硬度及設定

-機器用水的軟硬度，提供設定參考（第 7 頁第 2 圖）。

-過濾器安裝（參考第 7 頁）

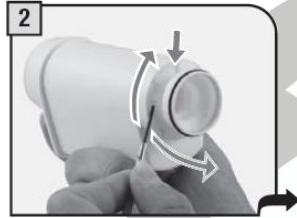
過濾器的安裝：“AQUA PRIMA” WATER FILTER

安裝過濾器：

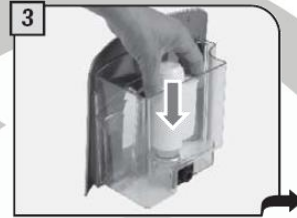
為了增進水的品質本機器附贈一個過濾器以供使用，但基於方便考量我們建議使用可飲用之過濾水即可。請依下圖安裝：



1 將水箱內白色蓋子取出
放在一個乾淨的地方



2 設定過濾器：
A=軟水 B=一般用水
C=硬水



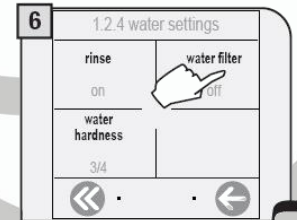
3 將過濾器放入水箱中



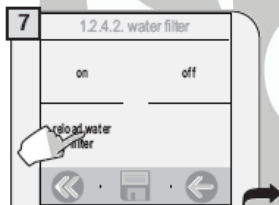
4 將水箱裝滿可引用的水
放一容器在蒸氣/熱水
出口排空水箱的水



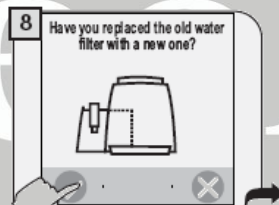
5 放一個容器在熱水出口
在設定程式中搜尋
“water settings” 再按此鍵




6 進到機器設定選單中
按“water filter”





7 按“reload water filter”
重新裝置過濾器



8 液晶螢幕顯示上述圖像
按  鍵確定



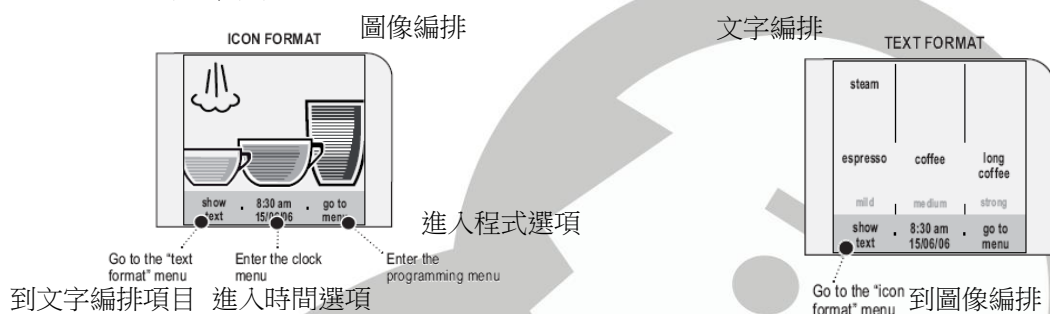
9 打開蒸氣/熱水鈕   轉到與
箭頭位置對齊此時將有水流出來

當水已完全流出螢幕顯示“close steam knob”關閉蒸氣/熱水鈕，之後將蒸氣旋鈕關閉，
如果需要必須將水箱再裝滿水，這時就可以開始準備使用機器

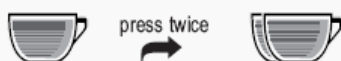
注意：如果沒有使用過濾器必須將之前【圖 1】取下之白色蓋子放回原處

四、液晶螢幕顯示指示：DISPLAY

液晶螢幕可以有兩種模式顯示圖像編排“ICON FORMAT”和文字編排“TEXT FORMAT”如下圖：



如果想要製作一杯或兩杯咖啡只要按以下相同圖像之杯子即可



如要製作一杯咖啡按上面一杯圖像， 如要製作二杯咖啡按上面二杯圖像

(OPTI-DOSE) INDICATES THE GROUND COFFEE QUANTITY

以下顯示在螢幕上的咖啡杯圖像其顏色是指示咖啡粉的數量，不同的粉量製作不同風味的咖啡，最大量的咖啡粉將製作濃度最強的咖啡。



light
淡味咖啡

medium
美式咖啡

strong
濃郁咖啡

當您選擇是使有咖啡粉製作咖啡飲料和任一咖啡飲料已經有被訂製成自己想要的口味時，其兩種飲料在被選擇泡製時，顯示在螢幕上的圖像是不一樣的如下圖：

使用咖啡粉之圖像



pre-ground



customization

已訂製咖啡之圖像

五、調整：ADJUSTMENTS

咖啡濃度調整【COFFEE INTENSITY】

這個周密、頂級的 **SBS** 《Saeco BREWING SYSTEM》

Saeco 特殊沖泡系統設計：是爲了啟動您的味覺，滿足您對咖啡口味極度的要求，在您動手調整，簡單轉動這個設計的同時，機器馬上察覺您的需求，瞬間調整設定，一杯濃郁香醇的咖啡因應而生。

向右旋轉→製作濃郁咖啡

中間位置→製作美式咖啡

向左旋轉→製作淡味咖啡



滴水盤高度調整【ADJUSTING THE HEIGHT OF THE DRIP TRAY】

這個裝置可以順應杯子的高矮做適當的調整，只要輕輕按一下如下圖位置，滴水盤將會自動提高或放下。

注意：

滴水盤架上有一紅色浮漂，當它升起時表示滴水盤已滿，必須將水盤內的水傾倒乾淨。



咖啡豆研磨粗細度調整【COFFEE GRINDER ADJUSTMENT】

這個咖啡機允許依照個人對咖啡的喜好調整磨豆的粗細度，可利用附件磨豆粗細度調整器操作調整，調整位置位於咖啡豆槽內。

建議：在每一次調整之後必須沖泡 2-3 杯咖啡，幾次之後咖啡味道的改變就顯而易見了。

可參考豆槽內的指示點做調整：



FINE GRIND
豆粉較細



MEDIUM GRIND
豆粉適中



COARSE GRIND
豆粉較粗



六、飲料製作：BEVERAGE DISPENSING

注意：在沖泡咖啡的過程中是可以中斷的，按一下螢幕上“STOP COFFEE”即可。
蒸氣/熱水出口溫度高，不要用手直接接觸以免燙傷。

製作 2 杯咖啡的過程中，機器中途會有短暫的停頓，此時機器將會啟動磨豆功能準備第二份咖啡，之後再次啟動直到兩杯咖啡完成。

濃縮咖啡/中杯咖啡/大杯咖啡 ESPRESSO/COFFEE/LONG COFFEE

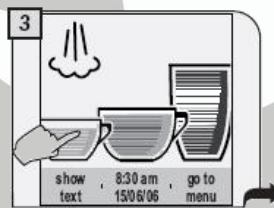
以下的步驟教導如何製作一杯 ESPRESSO 咖啡，輕按第 3 圖中想要的咖啡量，選用適當的咖啡杯，咖啡才不會溢出，按一次製作一杯，按兩次製作兩杯。



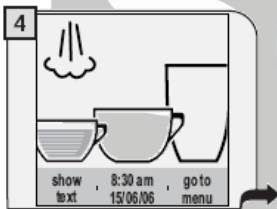
放置 1 或 2 個杯子製作濃縮咖啡



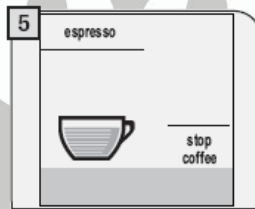
放置 1 或 2 個杯子製作中杯咖啡或大杯咖啡



輕按想要的咖啡按一下製作一杯
按兩下製作兩杯



機器開始研磨已設定好的咖啡量



機器開始製作咖啡

這個機器製造最後一杯咖啡的量是製造廠商設定的，但是它是允許去修改的，可參考 16 頁。

單品咖啡泡製 DISPENSING BEVERAGES WITH GROUND COFFEE

這個機器可以使用單品咖啡粉製作咖啡。

必須將咖啡粉放置於正確的位置，**咖啡豆槽隔壁**。

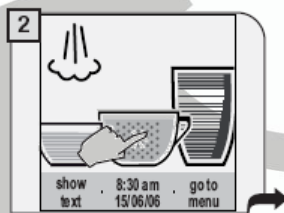
單品咖啡粉槽只能使用咖啡粉絕不能使用咖啡豆或即溶咖啡。

注意：**一次只能放一勺咖啡粉（附件勺子），而且不能一次沖泡二杯咖啡。**

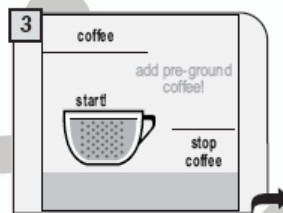
可參考下列的步驟製作單品咖啡：



放一個咖啡杯在咖啡出口
想要的飲料種類



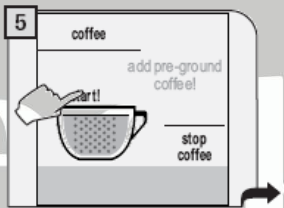
按一下想要咖啡的圖像
螢幕將出現下一個視窗



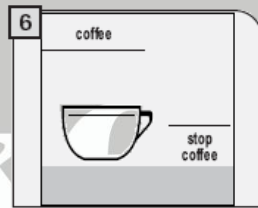
螢幕顯示上述圖像



放一勺（附件勺子）的
咖啡粉在咖啡粉槽內



按“start”開始鍵



機器即開始製作咖啡

注意：以下情形不能製作咖啡

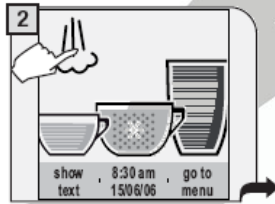
- 如果從上圖第 3 個步驟開始 30 秒內沒有繼續下一步驟啟動機器沖泡咖啡，機器將回到主選單和清除咖啡粉至咖啡渣槽內。
- 如果沒有放咖啡粉至咖啡粉槽，只會有水流出來。
- 如果咖啡粉放多於一勺至咖啡粉槽內，機器將不會泡製咖啡，之後咖啡粉會排出至咖啡豆渣槽內。

熱水供應：HOT WATER DISPENSING

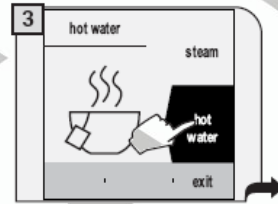
注意：機器在供應熱水的時候也許有一些滾燙的水花濺出來，而蒸氣/熱水出口溫度也很高，不要用手直接接觸以免燙傷。



1 取一容器放置於蒸氣/熱水出口




2 按  鍵



3 選擇熱水供應



4 將蒸氣/熱水旋鈕之  左轉至箭頭處對齊



5 等一下機器將開始供應熱水

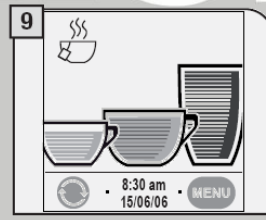


6 等到想要的熱水已滿將蒸氣/熱水旋鈕之 (●) 左轉至箭頭處對齊

7 如果需要熱水可再重複以上過程....



8 按  回到選單



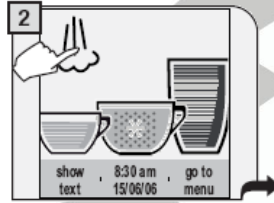
如果螢幕有出現  也可以轉動蒸氣/熱水鈕會有熱水出來如上圖 4

蒸氣供應：DISPENSING STEAM 加熱飲料

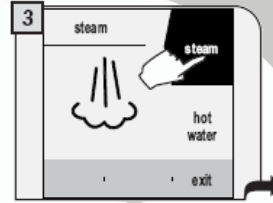
注意：機器在供應熱水的時候也許有一些滾燙的水花濺出來，而蒸氣/熱水出口溫度也很高，不要用手直接接觸以免燙傷。



將裝有飲料的杯子放置於蒸氣/熱水出口




按  鍵



選擇製造蒸氣



將蒸氣旋鈕之  符號左轉至箭頭處對齊

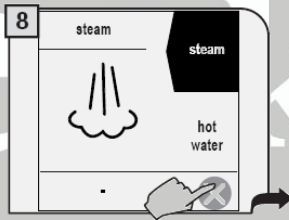


等飲料加熱完全再將杯子移開

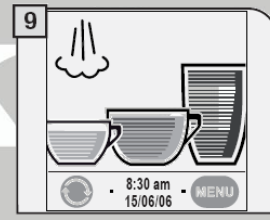



將蒸氣/熱水旋鈕之 (●) 左轉至箭頭處對齊

7
如果需要再使用蒸氣可重複以上過程....



按  回到選單



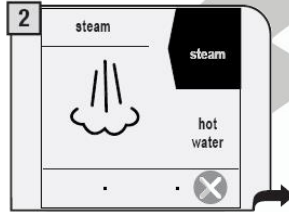
每次加熱飲料完成後必須徹底清潔蒸氣出口防止噴嘴阻塞
如果螢幕有出現  也可以轉動蒸氣/熱水鈕會有蒸氣出現如上圖 4

製作卡布奇諾：CAPPUCCINO

注意：機器在供應熱水的時候也許有一些滾燙的水花濺出來，而蒸氣/熱水出口溫度也很高，不要用手直接接觸以免燙傷。



1 取一杯子裝 1/3 杯冰牛奶



2 選擇蒸氣先按 ☁️ 的位置再按“steam”蒸氣



3 將裝牛奶的杯子浸入蒸氣/熱水出口



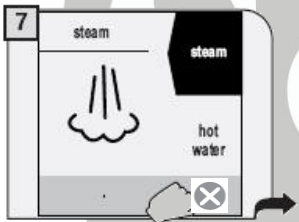
4 將蒸氣/熱水旋鈕之左轉至箭頭處對齊



5 輕輕地轉動杯子



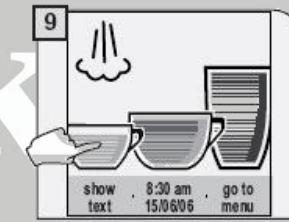
6 將蒸氣/熱水旋鈕 (●) 左轉至箭頭處對齊



7 按 “X” 回到選單



8 將裝奶泡之杯子放置滴水盤架上



9 選擇適量的咖啡製作一杯咖啡

製作完成飲料之後必須徹底清潔蒸氣出口防止噴嘴阻塞
如何製作二杯卡布奇諾：

- ◆ 由 1-6 步驟製作 2 杯奶泡
- ◆ 由 7-9 步驟製作 2 杯咖啡

牛奶罐使用【選配】：MILK ISLAND

這個牛奶罐可以另外購買，它可以很簡單很舒適地準備美味的卡布奇諾

注意：為了正確使用，在使用之前要謹慎小心閱讀使用手冊。

- ★ 牛奶罐之牛奶量絕不可低於牛奶罐內之最低標示，也不可超過最高標示。在使用之後也務必完全清洗乾淨。
- ★ 為了製作香醇濃郁的卡布奇諾，我們建議使用 0-8°C 的鮮奶。



將適量的牛奶倒入牛奶罐



將牛奶罐放在咖啡機與牛奶罐連結處



將蒸氣/熱水旋鈕上之圖標左轉至箭頭對齊



等一下開始製作奶泡

這時機器將持續產生蒸氣約 2 分鐘，之後將自動停止。
如果想要更多的奶泡可先將蒸氣/熱水鈕之黑點(●)轉至箭頭處然後再將圖標轉至箭頭處



奶泡完成後將蒸氣/熱水鈕之黑點(●)左轉至箭頭對齊



移開牛奶罐



稍微搖動一下牛奶罐再到入杯中
可製作一杯香醇濃郁的卡布奇諾

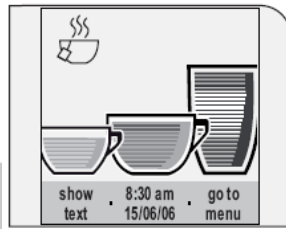


將裝有奶泡的杯子放在咖啡出口處按咖啡鍵即可

七、飲料設定量及口味： BEVERAGR SETTINGS

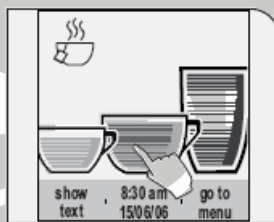
BEVERAGR PROGRAMING 飲料程式選項

每一種飲料的口味可依據個人的喜好做一些調整，當有一種飲料已被訂製完成其圖像會增加一個星號★在上面



當您要製作咖啡時，選擇上述圖像的任一產品，機器將根據上次設定的內容製作您要的咖啡。如果要修改咖啡量必須選擇新的圖像重新設定

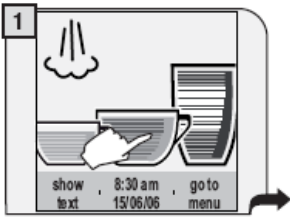
如何設定咖啡量？



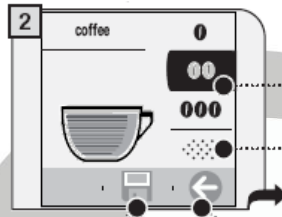
如上圖按自己想要的飲料約兩秒鐘

濃縮咖啡 ESPRESSO/中杯咖啡 COFFEE/大杯咖啡 LONG COFFEE 程式設定

在這階段您可以有以下選項：



進入製作咖啡的選單
按圖像約兩秒鐘



按這裡儲存設定

按這裡回到前視窗

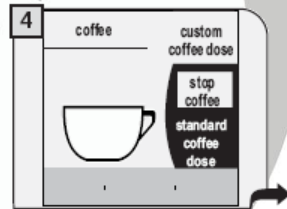
選擇咖啡粉量

選擇使用單品咖啡



按“Start”機器開始製作咖啡

按“Start”之後，我們必須自己結束這個正在沖泡咖啡的過程



之後這個機器將依據這設定的標準自動開始或停止沖泡咖啡



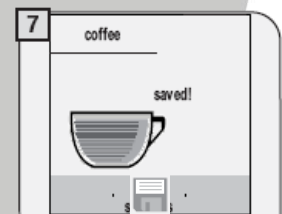
如要泡製和之前已設定之不同量的咖啡必須在泡製咖啡過程未結束時按“custom coffee dose”之後到達目前想的咖啡量時再按“stop soffee”

沖泡咖啡的過程也許可以中斷可按“stop coffee”如果沒有按“stop coffee”咖啡將會溢出杯子外



這一次的設定已經完成
5 秒內按 確定

如果沒有按 機器會回到主選單而這次的設定是沒有完成的

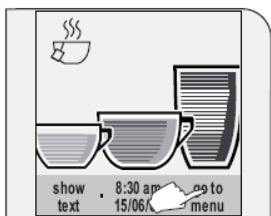


如果視窗出現上述圖像表示確定完成然後機器回到主選單

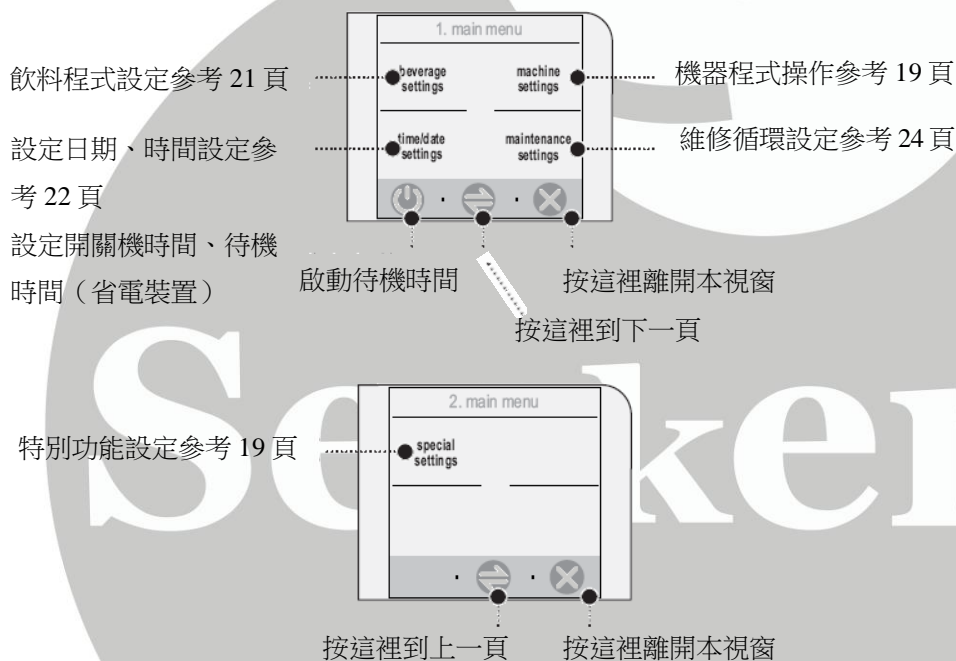
八、機器之程式功能：PROGRAMMING THE MACHINE

機器設定 MACHINE SETTINGS




機器內部的一些程式功能可以依照您自己的需求加以調整運用



按上圖的位置到選單 Press “go to menu” 之後將進入電腦程式功能：



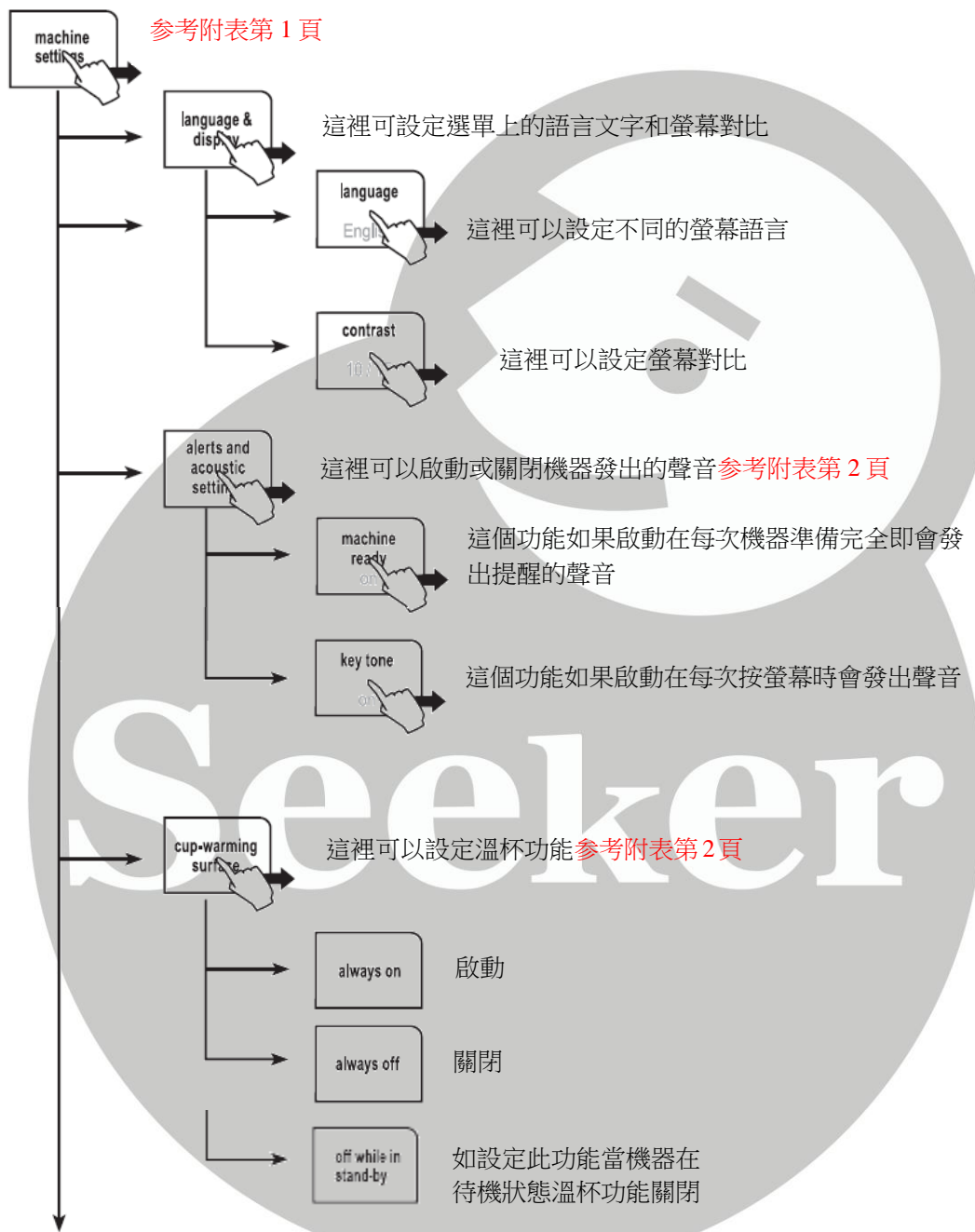
在每一個設定之後可按以下各鍵：

-  按這個鍵可回到上一個視窗，但是沒有完成設定。
-  按這個鍵確定設定。
-  按這個鍵回到主選單，但是沒有完成設定。

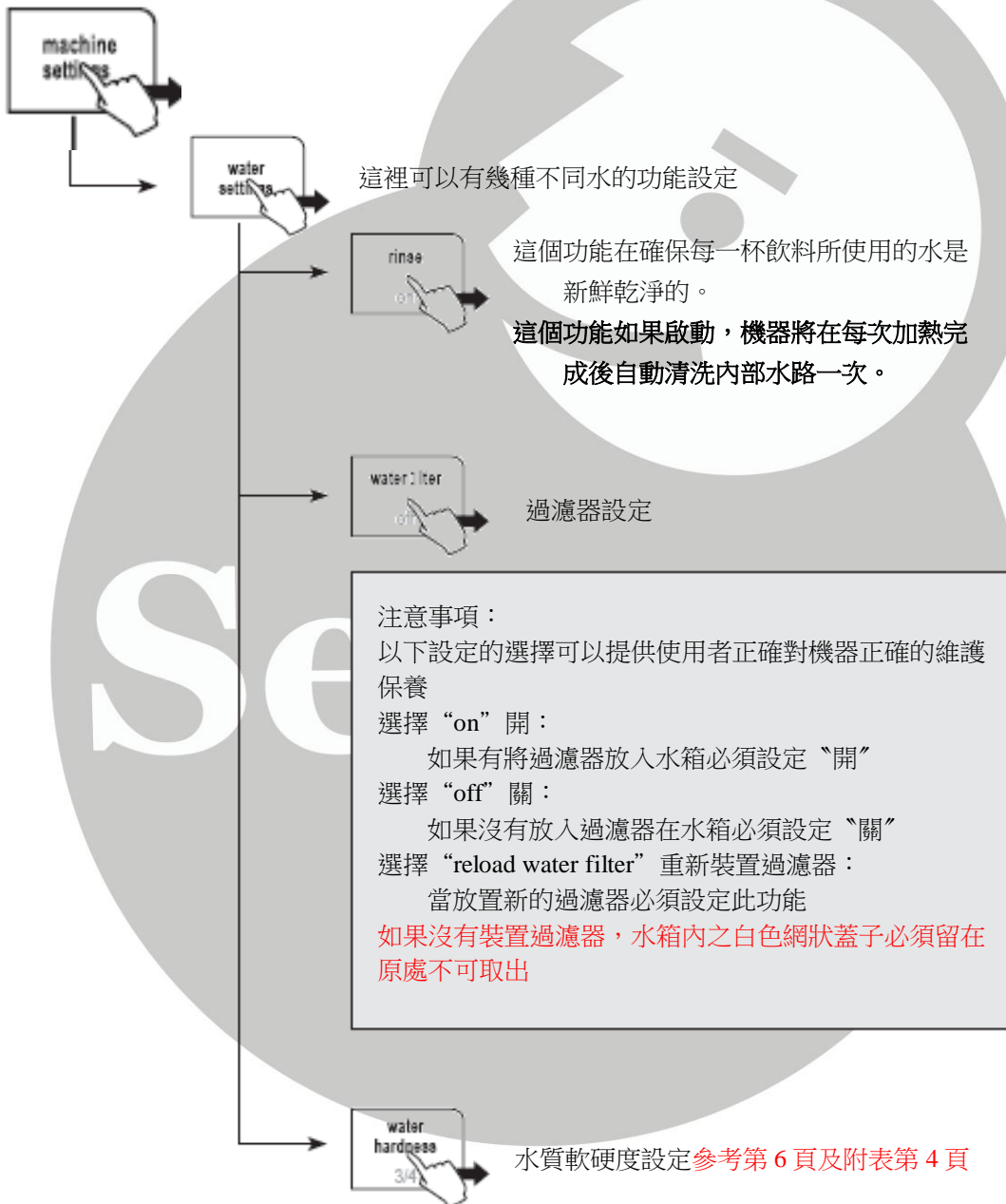
機器設定 MACHINE SETTINGS【文字敘述】

操作機器設定在主選單上按 “machine setting”

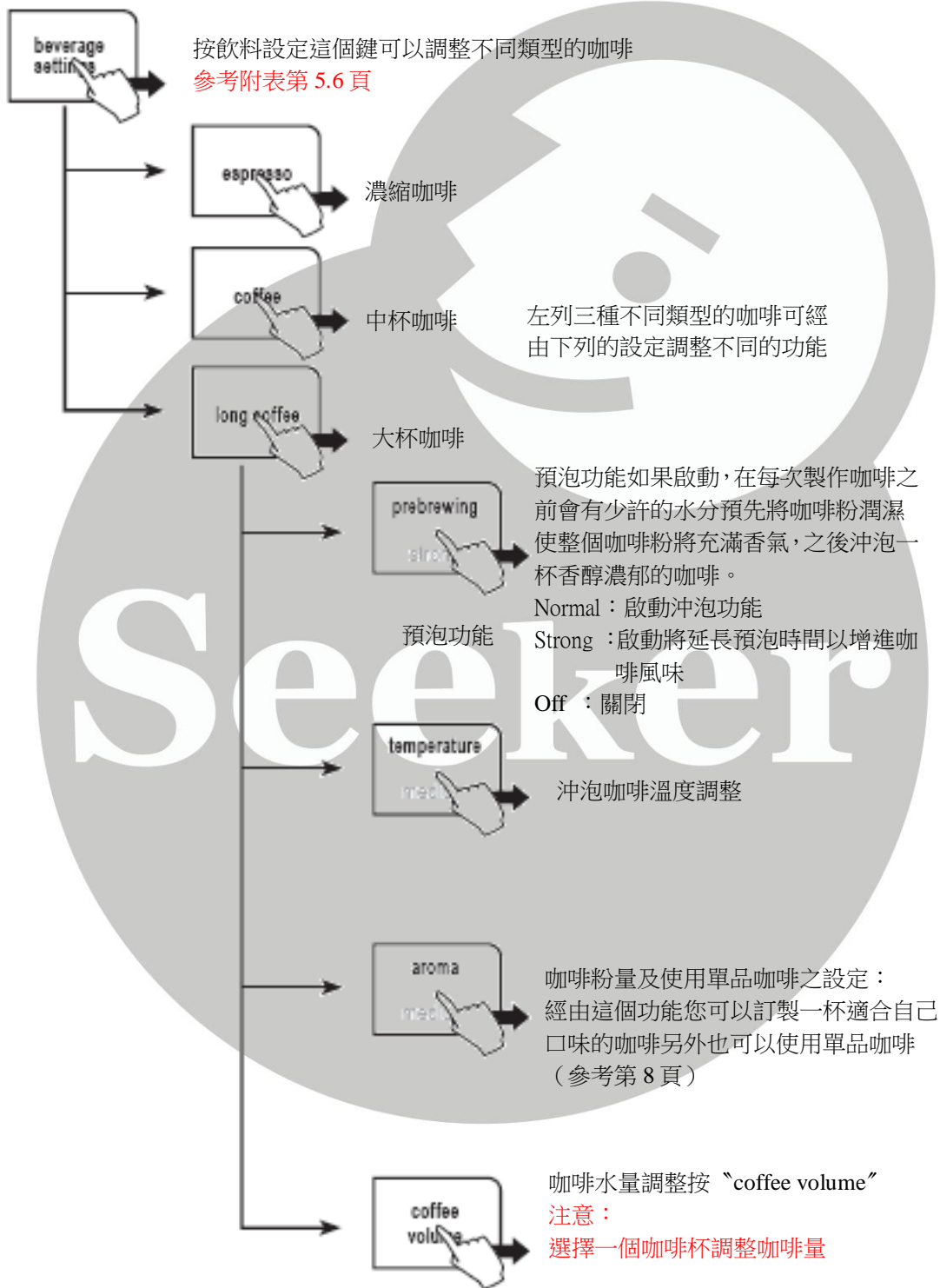
參考附表第 1 頁



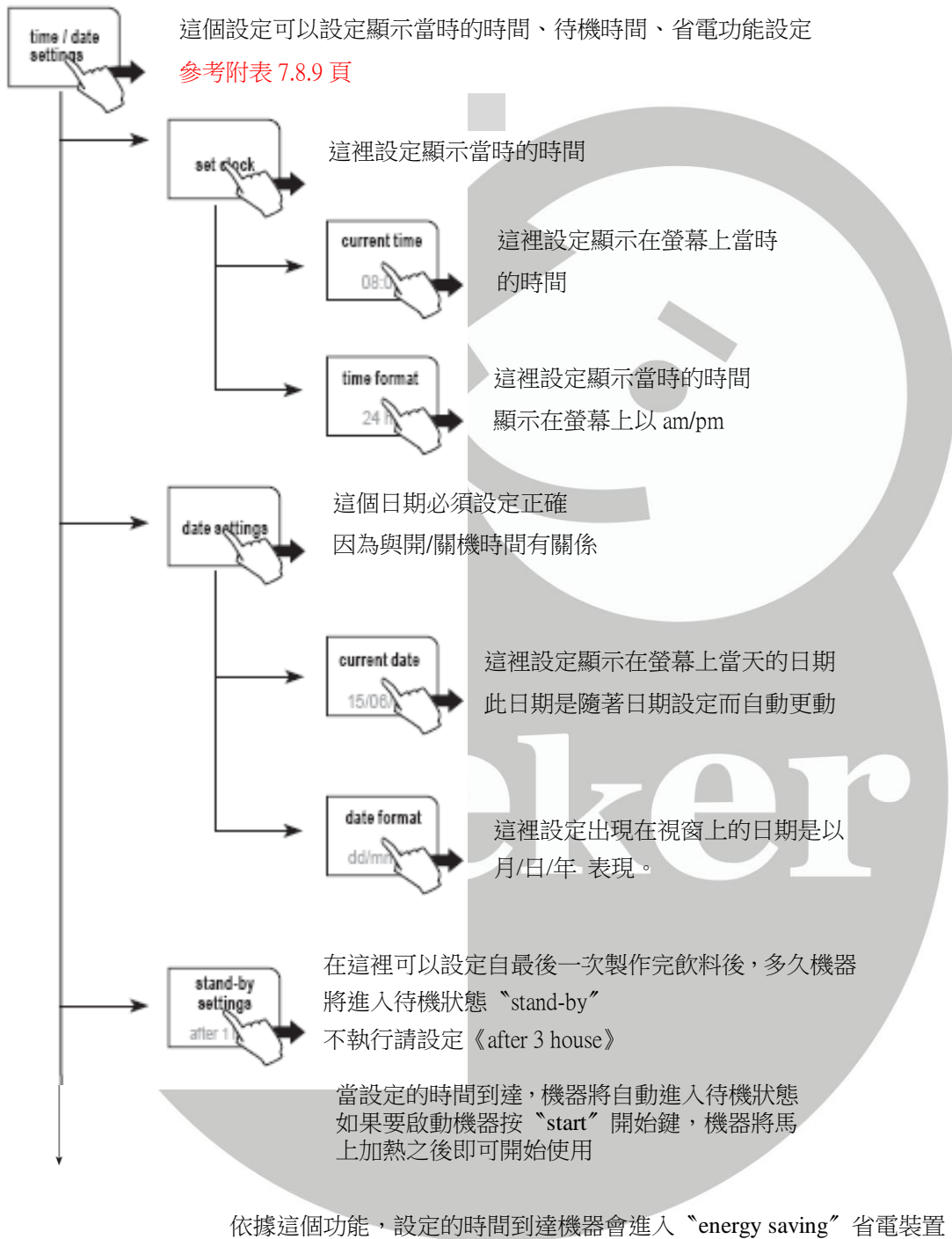
機器設定 MACHINE SETTINGS 【文字敘述】

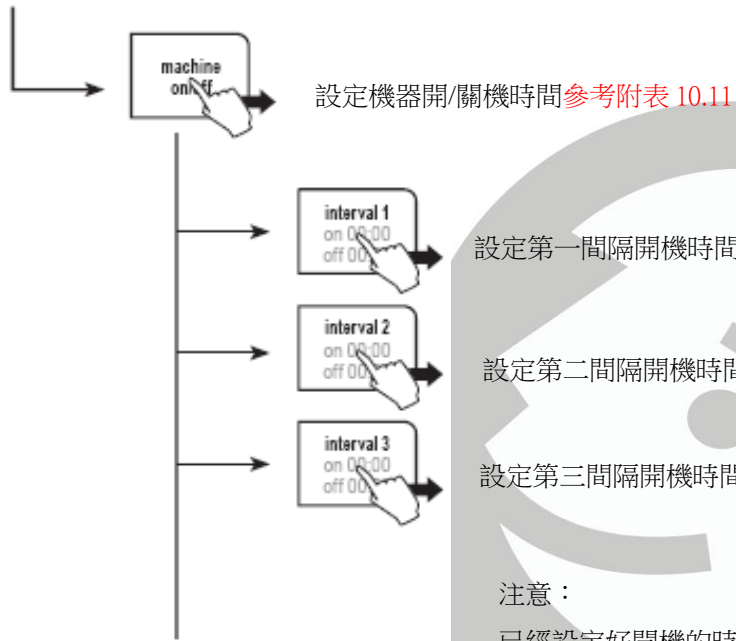


飲料設定 BEVERAGE SETTINGS



時間/日期設定 Time/Date settings






設定第一間隔開機時間

設定第二間隔開機時間

設定第三間隔開機時間

注意：

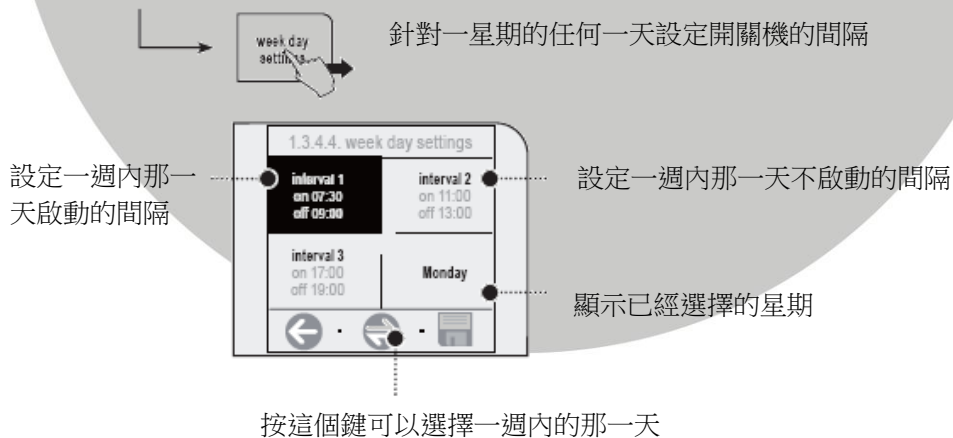
已經設定好開機的時間之後，要設

關機時間按  鍵

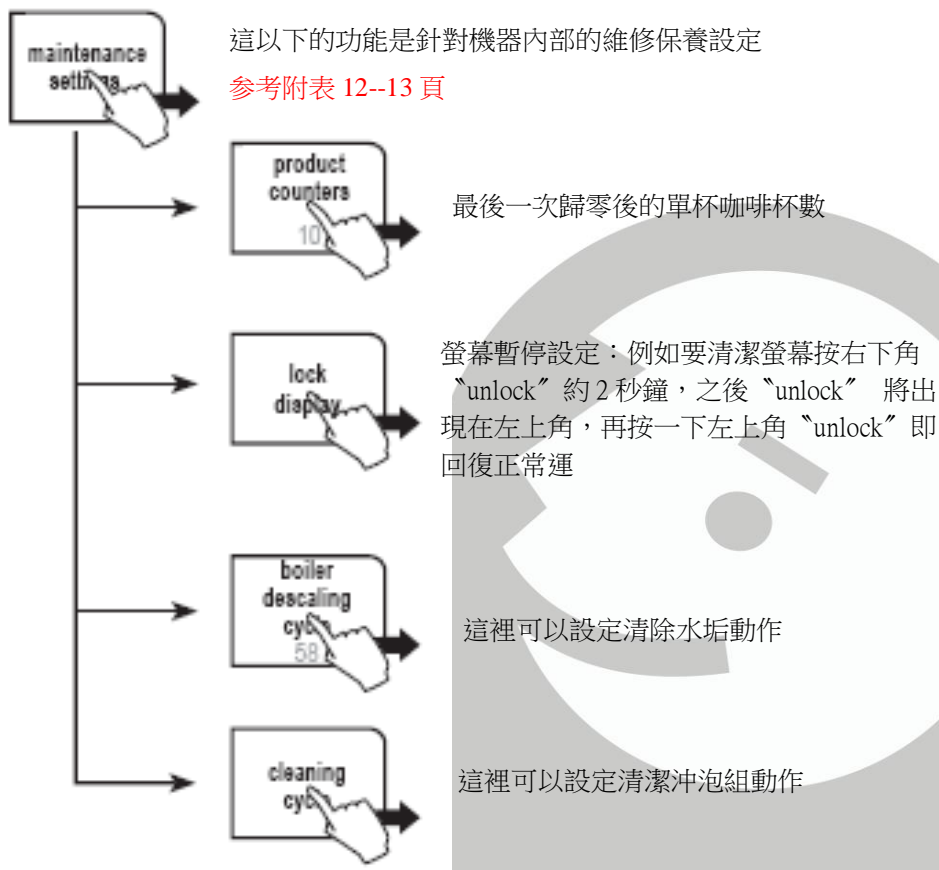
energy-saving 省電功能之正確設定是依據下列步驟：

- 設定個別的開/關機間隔
- 選擇哪天這些已設定的開/關機間隔將啟動

確定這些開/關機間隔沒有重疊



維修/保養設定 MAINTENANCE `SETTINGS



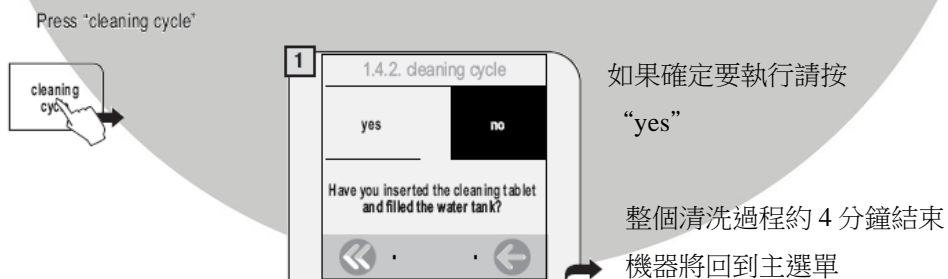
《CLEANING CYCLE》MENU：清潔循環設定

這個功能可以清潔整個沖泡咖啡的內部管路

注意：要啟動這個功能要注意下列事項：

- 1、取一大容器在放在出水口處
- 2、水箱須加滿水

整個清潔循環過程不可以中斷，必須有人在旁邊執行。依下圖操作進行按：“cleaning cycle”



《BOILER CYCLE》MENU：鍋爐水垢清潔循環設定

一般我們建議 3 - 4 個月或機器已經出現清除水垢訊息，就必須為機器執行去除水垢的動作。

注意事項：

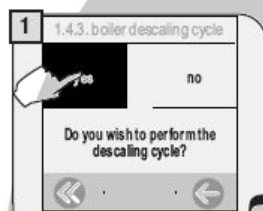
1. 絕對不可用“醋”來清洗水垢。
2. 執行時必須有人在機器旁邊操作。

注意事項：要啟動這個功能要注意下列事項：

- 1、取一大容器在放在出水口處。
- 2、如有裝置過濾器必須事先移除。

請依下圖操作：按“boiler descaling cycle”

要進行清除鍋爐水垢之前必須等機器加熱完成才可進行



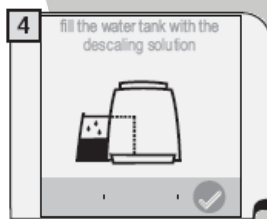
確定要清除水垢按
“yes”



取一大容器放在出水口



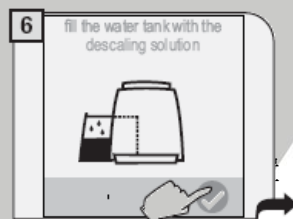
將蒸氣旋鈕之
符號左轉與箭頭對齊



當螢幕出現上圖訊息時
表示加熱到正確的溫度

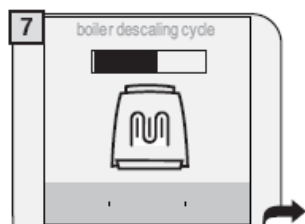


取出水箱加入清洗水垢
的溶液

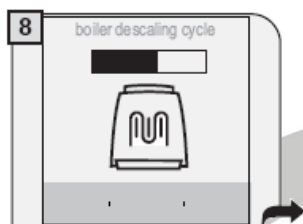


按  鍵

當清除水垢的溶液已完全進入機器內部，視窗將出現以下訊息：



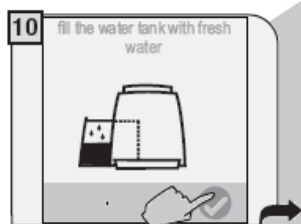
上圖表示清洗水垢溶液正在經過機器內部然後流出
這個過程已經由電腦設計完成確保過程的有效性




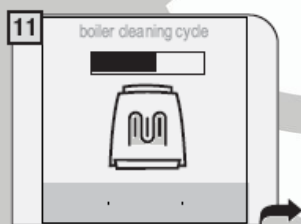
這時還在進行



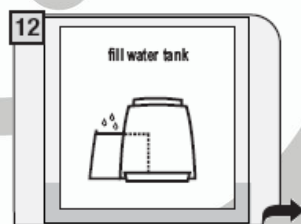
上圖出現時取下水箱清洗乾淨裝滿乾淨可以飲用的水再將水箱歸位



上圖出現時按  位置開始清洗內部水路



這個過程也許還需要幫水箱加水視窗出現“fill water tank”



如果清洗過程已完成視窗將出現 Remove the tank,install the water filter” 表示移開水箱重新裝置過濾器（如果需要）然後將水箱裝滿可飲用的水

Seeker



將蒸氣旋鈕之（●）左轉與箭頭對齊

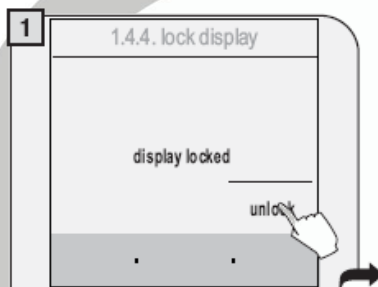


當整個清除水垢的過程已完成將視窗回復到製作飲料畫面

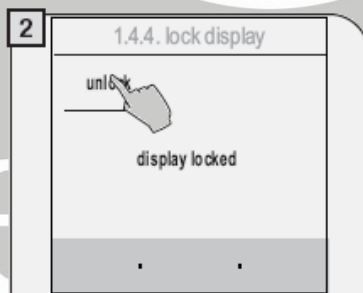
《LOCK DISPLAY》MENU 這個功能可以將視窗暫時關閉

如要擦拭視窗可使用擰乾的柔軟濕布，酒精、菜瓜布、刺激清潔劑均不可使用
可依下圖操作：按“lock display”

Press "lock display"

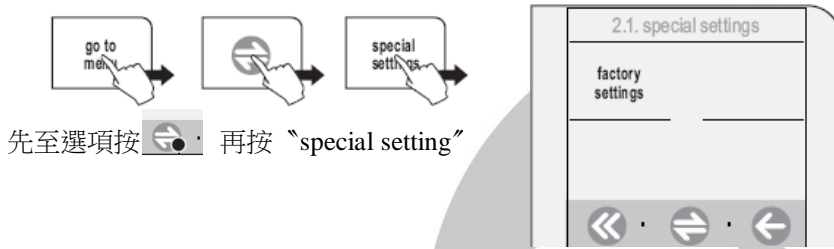


如要重新啟動視窗可按右下角“unlock”約2秒鐘，之後“unlock”將出現在左上角，再按一下左上角“unlock”及回復正常運作如下圖：



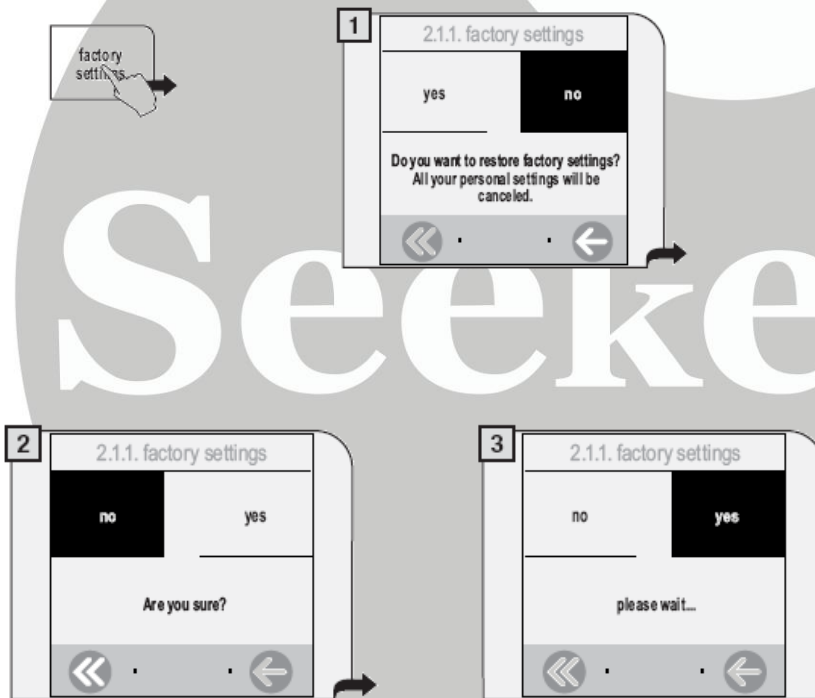
機器功能之特別設定 SPECIAL

這個選項可以操作一些特別的功能，如下圖：



FACTORY SETTINGS 回復原廠設定

這個功能如果確定執行所有之前已設定的功能將回覆最初原廠時的設定



如果選擇 “yes” 所有之前的設定將消失

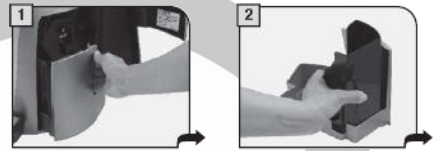
之後所有設定全部消失將回覆原廠設定

九、清潔/保養 CLEANING/MAINTENANCE

GENERAL MACHINE CLEANING 一般機器清潔

注意：

- 1、至少每星期必須清潔機器一次
- 2、水箱內的水如果放置 3-4 天以上請勿再使用



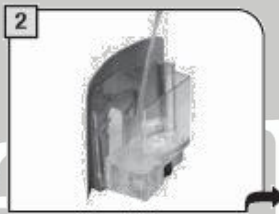
絕不可將機器浸入水中清洗或將其零件用洗碗機清洗

當您在機器關機或液晶螢幕尚未出現“empty coffee grounds drawer”（傾倒豆渣盒）時就將咖啡渣槽取出或者取出傾倒乾淨，這樣機器不會重新計數豆渣數，所以必須在機器開機或已出現“empty coffee grounds drawer”時傾倒豆渣盒機器才會重新計數

本機器有設定一個數值即每做 14 個咖啡渣液晶螢幕將出現“empty grounds”（傾倒豆渣盒）



1 關掉電源拔除插頭



2 清潔水箱



3 取下滴水盤清洗乾淨
不可放入洗碗機清洗



4 取下蒸氣管清洗乾淨
再裝回原處



5 取下蒸氣管噴頭清洗乾淨
再裝回原處



6 清潔咖啡粉槽及螢幕
面板

沖泡組清洗 CLEANING THE BREW GROUP

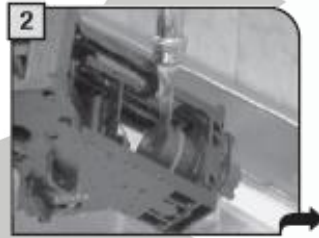
不可用含酒精及腐蝕性的溶劑清潔機器

不可將機器或其零件放入微波爐或烤箱烘乾

沖泡組至少一個星期必須清洗一次，取出沖泡組前必須先拿出豆渣槽清洗完畢後再依序歸位即可



1 打開側門取出壓“PUSH”
取出沖泡組



2 沖洗沖泡組及濾網
待其乾燥



3 將沖泡組潤滑如上圖箭頭
所指位置



4 平均的將潤滑劑塗抹於上
圖箭頭處



5 如上圖將沖泡組上的兩白
點處對齊



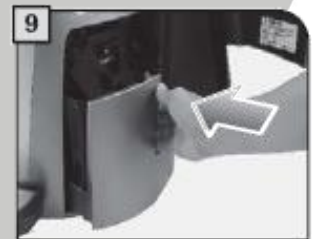
6 確定上圖箭頭所指之插硝
是在正確的位置它必須是
在凹槽上方如果不是可以
壓“PUSH”鍵矯正



7 上圖箭頭所指的控制桿
之正確位置是在底部不
是提起如果提起必須壓
下然後再壓“PUSH”鍵
一次即可



8 將沖泡組平穩放回原處
不可壓“PUSH”



9 將豆渣槽歸位

十、錯誤訊息 ERROR CODES

液晶螢幕顯示的訊息

close coffee bean lid 豆槽蓋未定位

add coffee beans 沒有咖啡豆

insert brew group 沖泡器未定位

insert coffee grounds drawer 豆渣盒易位

empty grounds 警告豆渣盒將滿

empty coffee grounds drawer 豆渣盒已滿

close door 側門未定位

fill the water tank

沒水

empty drip tray

滴水盤未定位

change the filter

水量設定已到達必須清洗水垢及更換濾水器

【如有裝置過濾器將會顯示此訊息】

Carafe missing

Milk island missing

牛奶罐位置不正確

descale

stand-by 待機

energy saving

解除方法

請將豆槽蓋蓋好

請將咖啡豆放置豆槽內

請將沖泡組歸位

請將豆渣盒歸位

這個訊息並不是機器故障訊息接下來會出現另一個警示訊息：

empty grounds drawer

請不要關機，將豆渣盒出傾倒乾淨約5秒鐘後再歸位。

檢查側門將其關好

取下水箱，將新鮮可飲用的水裝滿水箱，再歸位。

打開側門，將位於沖泡組下的滴水盤取出傾倒乾淨。


如水箱內有裝置濾水器表示必須更換濾水器，以下幾種情況必須更換：


1、已使用約60公升的水機器顯示：

change the filter

2、裝置90天以後

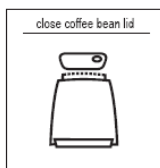
3、已裝置20天但沒有使用機器

檢查牛奶罐是否在正確的位置，或者蒸氣/熱水旋鈕之  牛奶罐是否轉至與箭頭對齊。

另外可將蒸氣/熱水旋鈕之 (●) 轉至與箭頭對齊，等一下再將  轉至箭頭對齊

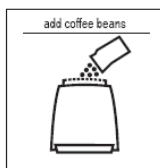
清除水垢

待機按一下“start” 鍵



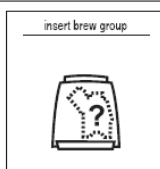
Close the coffee bean hopper lid to be able to make a beverage.

豆槽蓋未蓋好請將蓋子歸位



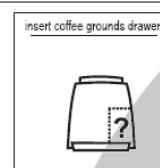
Fill the coffee bean hopper with coffee beans.

咖啡豆沒有了請加咖啡豆



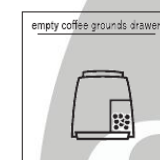
Insert the brew group in its place (page 31)

沖泡組未定位請參考 30 頁將其歸位



Insert the drip drawer.

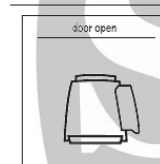
豆渣盒未定位請將其歸位



Remove the drip drawer and empty the grounds.

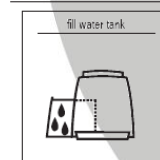
Note: the drip drawer must be emptied only when the machine requires it and when the machine is turned off. If you empty the drawer with the machine turned off it will not reset the count of cycles.

請不要關機，將豆渣盒拿出傾倒乾淨約 5 秒鐘後再歸位。



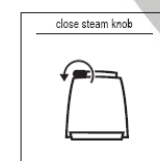
Close the service door to be able to operate the machine.

請將側門關好



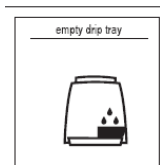
Remove the water tank and refill it with fresh drinking water.

水箱沒水請將水箱取出加水再歸位



Turn the knob in the direction shown until it reaches the rest position (●).

關閉蒸氣旋鈕將【●】轉至與箭頭對齊



Open the service door and empty the drip tray located under the brew group.

WARNING: WHENEVER THIS MESSAGE APPEARS, BE SURE TO EMPTY THE DREGDRAWER AS WELL.

滴水盤已滿請將滴水盤清理乾淨
同時必須也將豆渣盒清理乾淨

十一、簡易故障排除：TROUBLESHOOTING

咖啡機不能啟動	電力沒有連結	將主開關打開，檢查插頭是否插上
沒有熱水或蒸氣供應	蒸氣管阻塞	關掉機器電源及關閉蒸氣鈕，清潔蒸氣管，取一細針將阻塞部分清除，當機器重新啟動時打開蒸氣/熱水鈕讓水從蒸氣管流出，確定蒸氣管暢通無阻
Creama 太少	咖啡豆混合比例不對或咖啡豆不新鮮	重新調整比例
	SBS 旋鈕位置偏左	將 SBS 旋鈕向右調整
沖泡組不能取出	沖泡組沒有在正確的位置上	將豆渣槽歸位，關上側門，機器將重新啟動，沖泡組將回到原來的位置
	豆渣槽已經先放入	移出豆渣槽放回沖泡組
不能製作咖啡	沖泡組太髒	清潔沖泡組
	沒有水 內部水路有空氣	將水箱加滿水，做一次排水動作。 轉動蒸氣/熱水旋鈕，做一次排水動作。
咖啡流速太慢	咖啡豆研磨太細	調整磨豆粗細度。
	沖泡組太髒	清洗沖泡組
咖啡從咖啡出口旁滲漏出來	咖啡出口阻塞	清潔咖啡出口

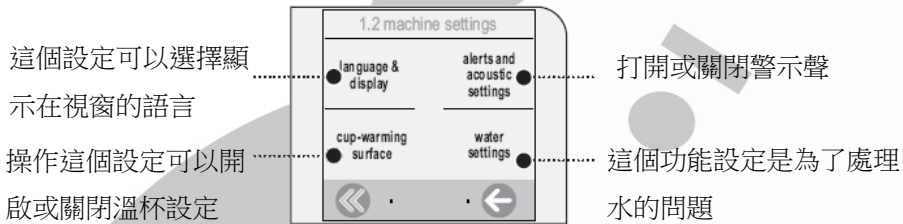
在機器操作上面有任何問題，我們歡迎您隨時聯絡我們，我們將竭盡所能為您服務

附表

機器設定 MACHINE SETTINGS 【圖像敘述】

語言設定/螢幕明亮度設定/聲音設定/溫杯設定/清洗設定/水的設定

當你選擇機器設定的視窗時，在這裡您可以有以下設定：



<LANGUAGE & DISPLAY> 《LANGUAGE》 MENU 語言設定：

如要改變顯示視窗的語言，可依下圖設定：

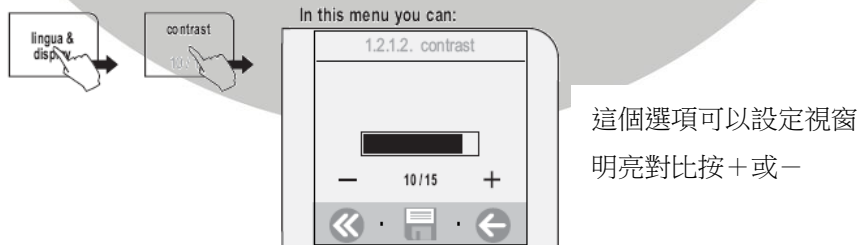
按“language & display”和“language”



<LANGUAGE & DISPLAY> 《CONTRAST》 MENU 螢幕明亮對比設定：

設定這個視窗明亮對比，可依下圖設定：

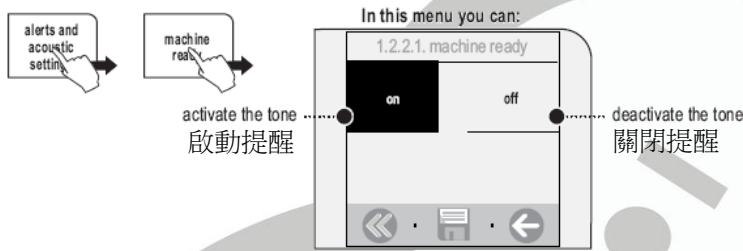
按“language & display”和“contrast”



<ALERTS AND ACOUSTIC SETTINGS> 《READY MACHINE》 MENU 聲音設定：

這個功能可以啟動或關閉一個提醒的聲音，如果啟動會有一個提醒的聲音在每次機器已經準備好的時候，可依下圖設定：

“alerts and acoustic settings” and “machine ready”



<ALERTS AND ACOUSTIC SETTINGS> 《KEY TONE》 MENU 按鍵聲音設定：

這個功能可以啟動或關閉一個提醒的聲音，如果啟動會有一個聲音當每次按鍵的時候，可依下圖設定：

“alerts and acoustic settings” and “machine ready”



《CUP-WARMING SURFACE》 MENU 溫杯設定

這機器有一個溫杯裝置可以啟動或關閉，可依下圖設定：



<WATER SETTINGS> 《RINSE》：自動清洗設定

這個功能在確保每一杯飲料所使用的水是新鮮乾淨的。

這個功能如果啟動，機器將在每次加熱完成後自動清洗內部水路一次。

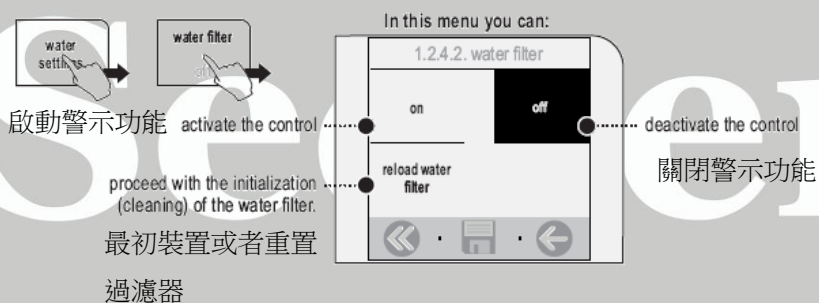
可依下圖設定：按“water settings” and “rinse”



<WATER SETTINGS> 《WATER FILTER》 MENU 濾水器更換警示設定：

此功能的設定是當濾水器需要更換時機器將顯示通知使用者

可依下圖設定：按“water settings” and “water filter”

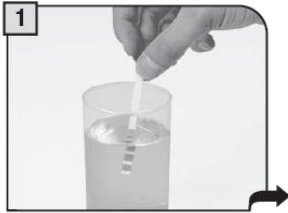


注意：我們建議使用已過濾可飲用的水

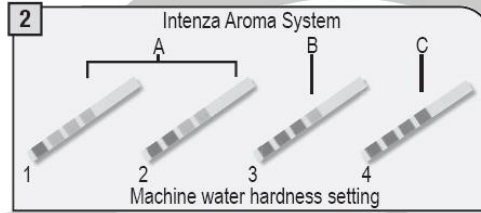
<WATER SETTINGS> 《WATER HARDNESS》 MENU 水之軟硬度設定：

水之軟硬度功能的設定，是為了讓你了解，就您目前所使用的水在最適當的時做清除水垢的一個依據。

水硬度用 1 到 4 的數值表示，本機器建議設定 3。

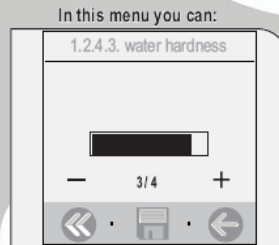


將附件試紙浸入機器所使用的水約 1 秒



之後比對試紙之反應依照上圖試紙之反應設定水的數值

依下圖設定：按 “water settings” and “water hardness”

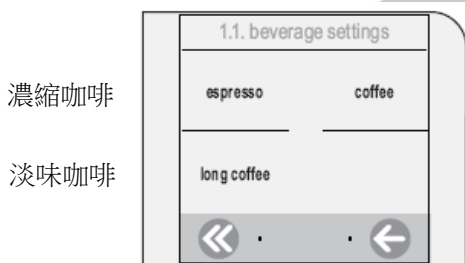


Set the water hardness obtained from the test on the machine by pressing + or -
可依測試結果設定數值

參考第 2 圖

飲料設定 BEVERAGE SETTINGS

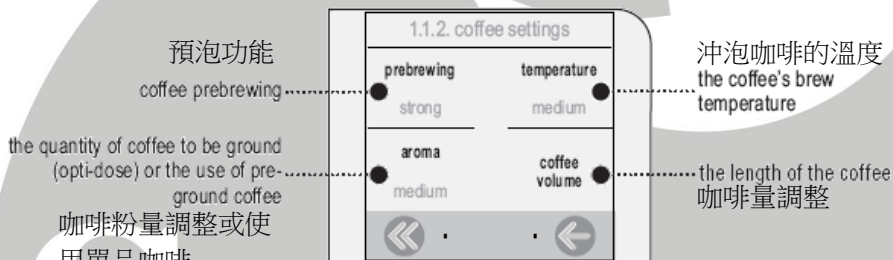
在這裡可以調整不同型態的咖啡，在主選單中選擇 “beverage settings”



濃縮咖啡

淡味咖啡

可以選擇每一種不同類型咖啡做調整：



預泡功能

coffee prebrewing

the quantity of coffee to be ground (opti-dose) or the use of pre-ground coffee
咖啡粉量調整或使用單品咖啡

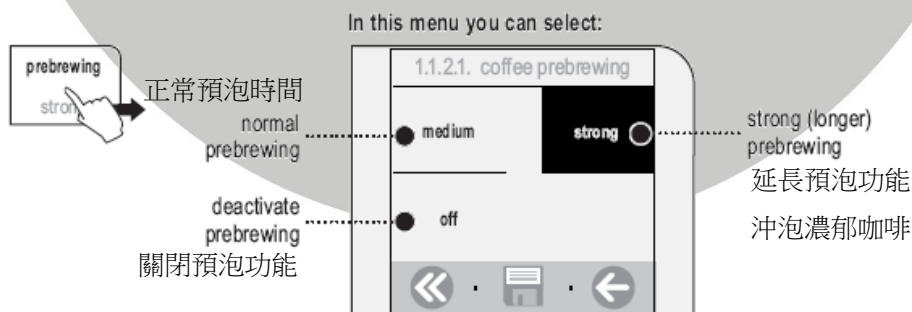
沖泡咖啡的溫度
the coffee's brew temperature

the length of the coffee
咖啡量調整

The current programming status is indicated according to each parameter

《PREBREWING》ADJUSTMENT 預泡功能調整：

預泡功能如果啟動，在每次製作咖啡之前會有少許的水分預先將咖啡粉潤濕使整個咖啡粉將充滿香氣，之後沖泡一杯香醇濃郁的咖啡。可依下圖設定：按 “prebrewing”



In this menu you can select:

正常預泡時間

normal prebrewing

deactivate prebrewing

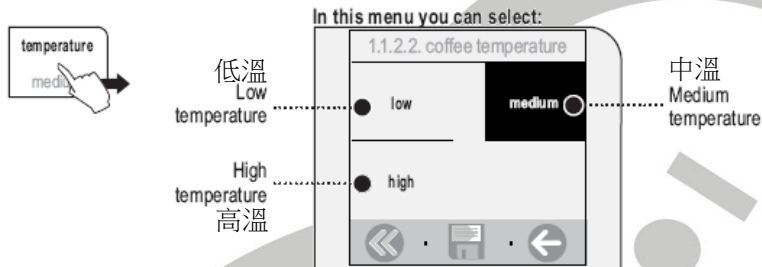
關閉預泡功能

strong (longer) prebrewing

延長預泡功能
沖泡濃郁咖啡

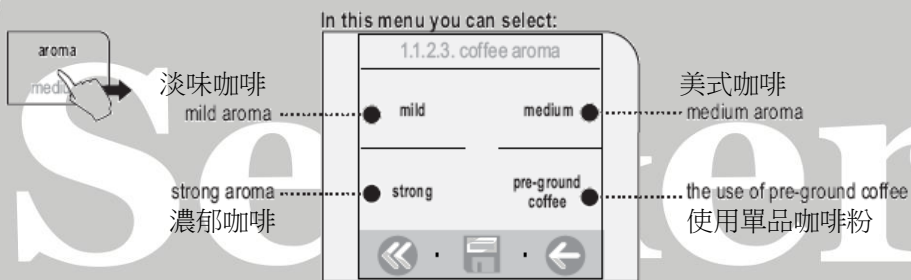
COFFEE TEMPERATURE ADJUSTMENT 咖啡溫度調整

可依下圖設定：按“temperature” 選擇想要的溫度……………



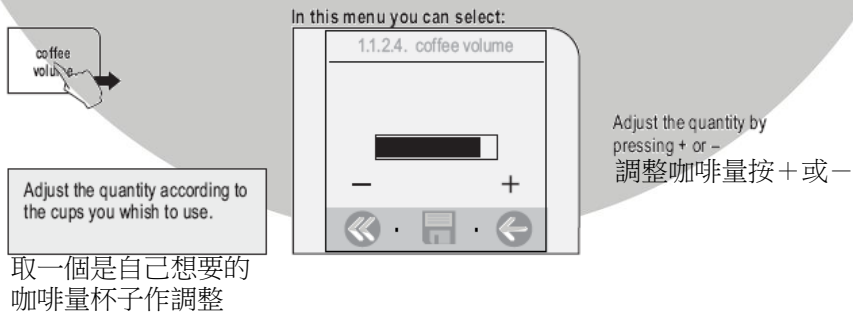
《OPTI-DOSE》 ADJUSTMENT FOR COFFEE BREWING 咖啡粉量調整

這個設定可以調整咖啡粉量或者使用單品咖啡“pre-ground”，設定完成可先行試喝再決定是否是自己想要的，可依下圖設定：按“coffee aroma”



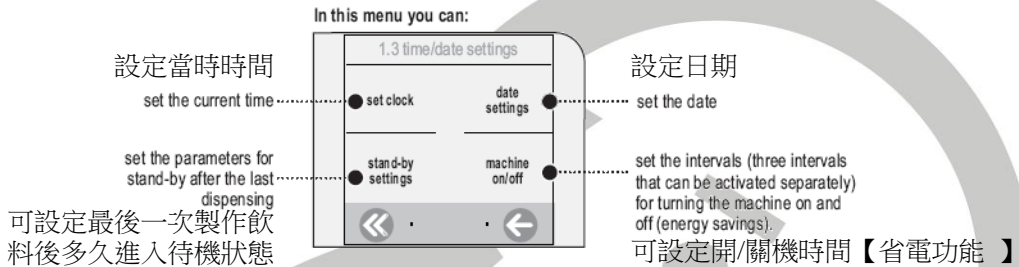
WATER QUANTITY ADJUSTMENT FOR COFFEE BREWING 咖啡水量調整

這個設定可以調整咖啡量，可依下圖設定：按“coffee volume”



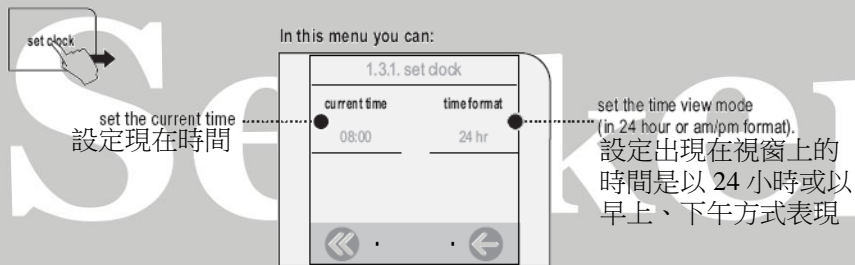
時間和日期設定 TIME/DATE SETTING

這個設定可以設定顯示當時的時間、待機時間和省電功能設定，可依下圖設定：在主選單上按“time/date settings”



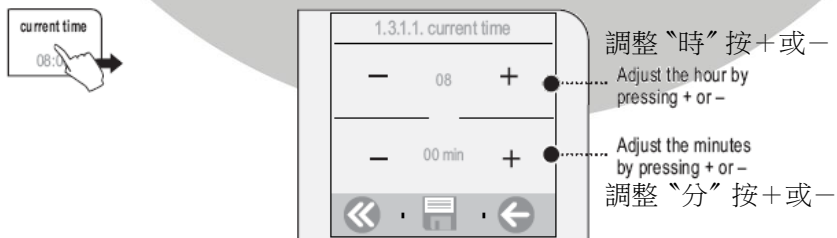
SET CLOCK 時間設定

這個時間必須設定必須正確，因為與開/關機時間有關係，可依下圖設定：按“set clock”



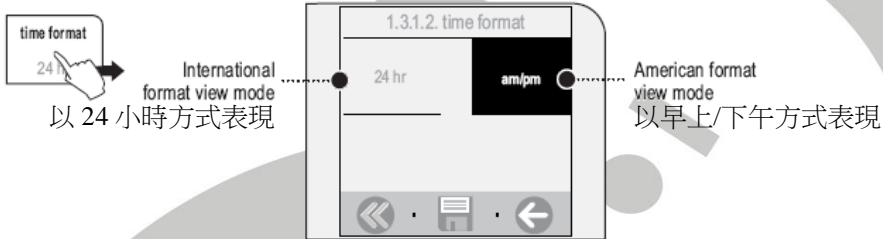
Current time 當時時間設定

這裡可設定當時的時間，可依下圖設定：按“current time”



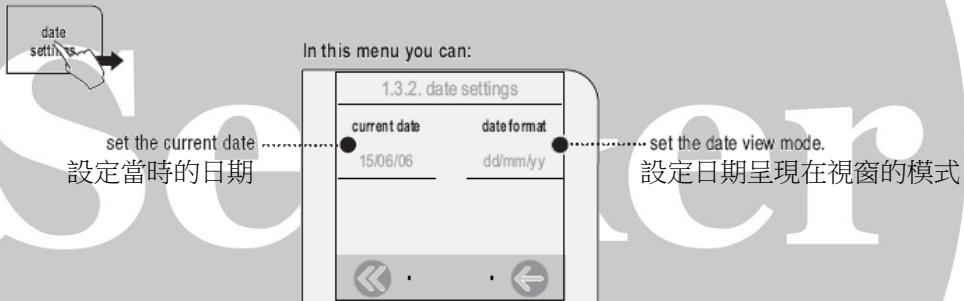
Time format 視窗時間設定

這裡可以設定出現在視窗上的時間是以 24 小時或以早上、下午方式表現可依下圖設定：按 “time format”

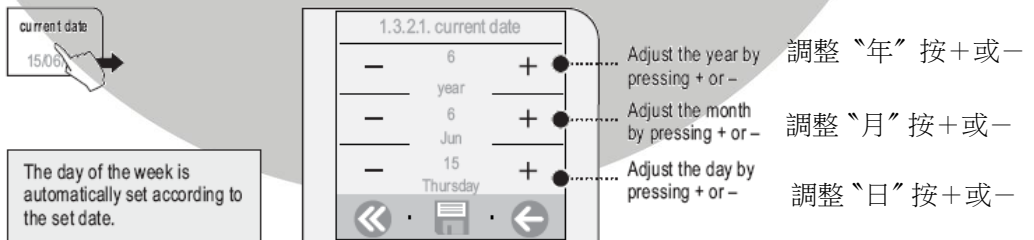


DATE SETTINGS 日期設定

這個日期必須設定必須正確，因為與開/關機時間有關係，可依下圖設定：按 “date settings”



Current date 當時日期設定

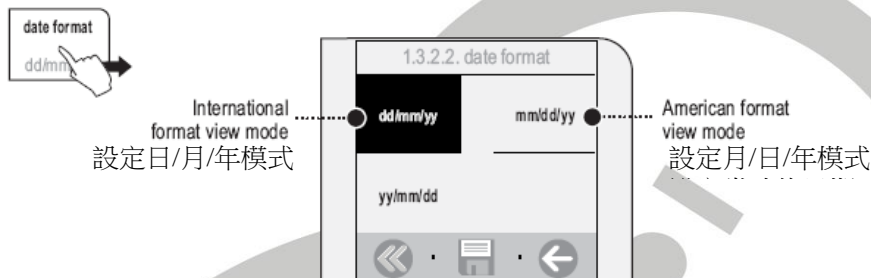


這裡設定顯示在螢幕上的日子【星期幾?】

此日期是隨著當時日子的設定而自動更動

Date format 視窗日期設定

這裡可以設定出現在視窗上的日期是以月/日/年或日/月/年表現。
可依下圖設定：按 “date format”



STAND-BY SETTINGS 待機設定

在這裡可以設定自最後一次製作完飲料後，多久機器將進入待機狀態
如果不設定請以下圖《after 3 house》為設定目標
依下圖設定：按 “stand-by settings”

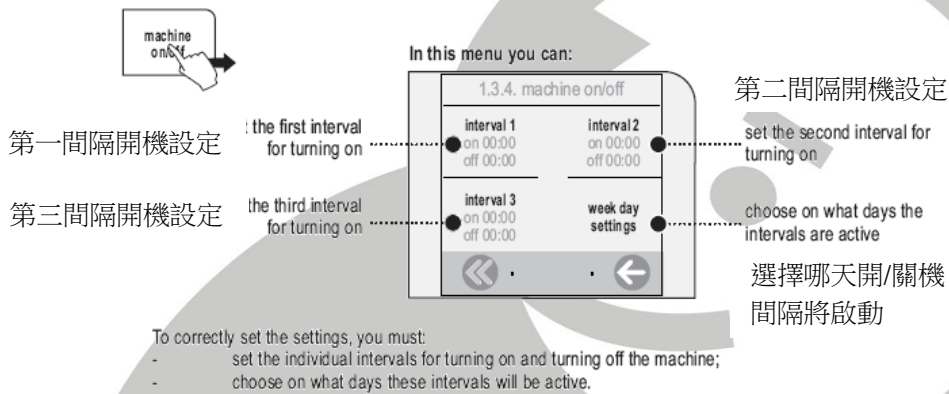


When the set time has elapsed, the machine goes in stand-by.
Press "start". After having performed the function diagnostics and the heating up phase, the machine is once again ready for use.

當設定的時間到達，機器將自動進入待機狀態
如果要啟動機器按 “start” 開始鍵，機器將馬上加熱之後即可開始使用

MACHINE ON/OFF 機器開/關機設定

這個功能可以設定開/關機時間但必需是機器的主開關已經啟動。
可依下圖設定：按 “machine on/off”



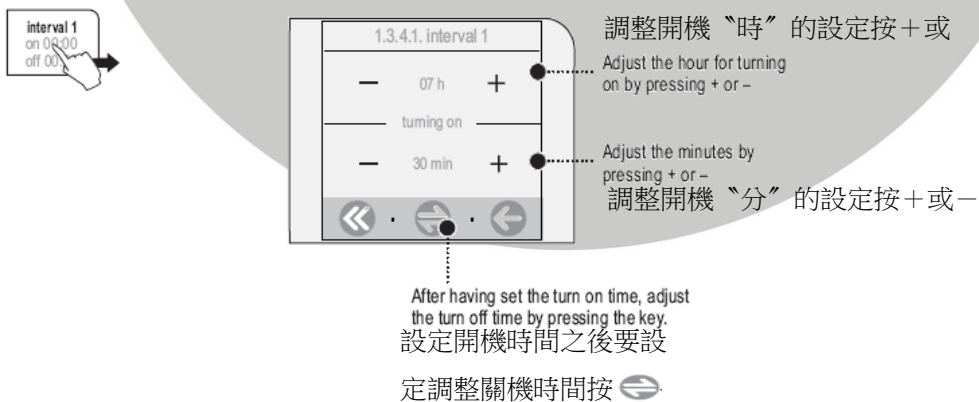
energy-saving 省電功能之正確設定是
依據下列步驟：

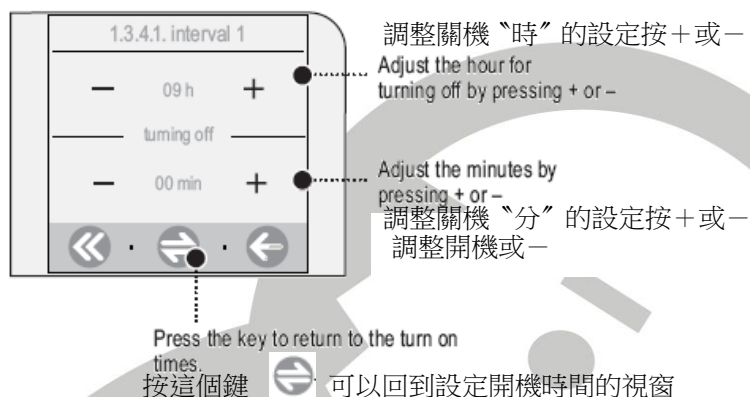
- 設定個別的開/關機間隔
- 選擇哪天這些開/關機間隔將

以上這些開/關機設定的時間務必正確

注意：
已經設定好開機的時間之後，要設關機時間按 鍵

Setting an interval for turning on the machine 開機時間設定
可以參考下圖去設定開機間隔，按 “interval 1”



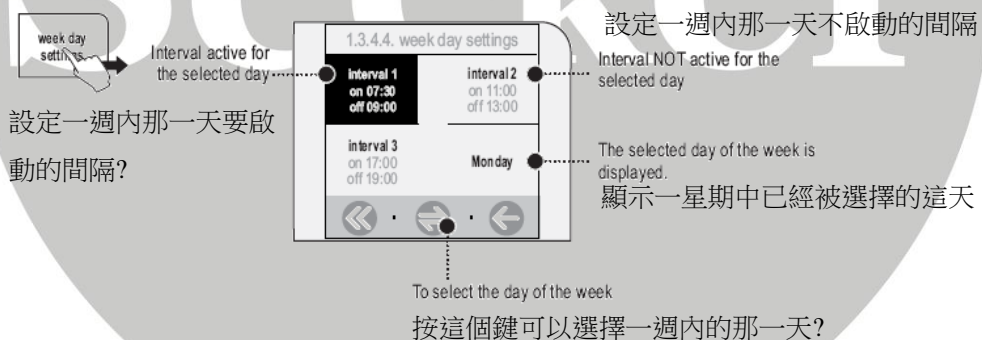


注意：如要確定設定可以



For each day, choose the intervals for turning on

針對一星期的任何一天設定開關機的間隔，依照下圖選擇您需要的然後再設定啟動。



在這裡可以為每一天選擇不同間隔的開/關機時間

注意：如要確定設定可以按 和

維護設定 MAINTENANCE SETTINGS

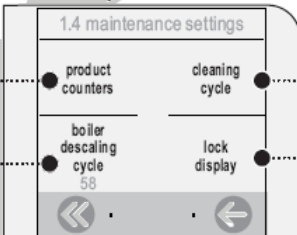
MAINTENANCE SETTINGS 維護保養設定

這裡的設定是可以去清潔/維護保養機器內部水路。依下圖設定在主選單上按：“maintenance settings”

這裡可以看到已經製作過的飲料杯數
display the products dispensed by the machine

perform the descaling cycle (the machine indicates how many litres can be dispensed before descaling).
執行水垢清除設定

In this menu you can:



執行沖泡組循環清潔設定
perform the cleaning cycle of the Brew Group

temporarily lock the touch screen (e.g. to clean the display)
暫時鎖住視窗螢幕

<PRODUCT COUNT.> 《TOTAL COUNT.》 MENU :

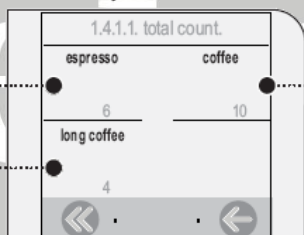
這裡可以知道已經製作過的咖啡杯數

product count. → total count.

display how many espresso coffees have been brewed
顯示濃縮咖啡杯數

display how many long coffees have been brewed
顯示一般咖啡杯數

In this menu you can:



display how many coffees have been brewed
顯示咖啡總杯數

<PRODUCT COUNT.> 《PARTIAL COUNT.》 MENU :

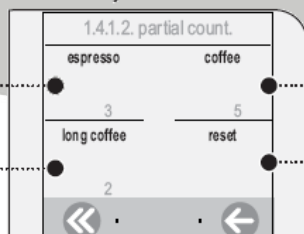
這裡可以知道在最後一次重設杯數以後的各類型的咖啡杯數。依下圖設定按：“product counters” 和 “partial count”

product count. → partial count.

display how many espresso coffees have been brewed
顯示咖啡總杯數

display how many long coffees have been brewed
顯示咖啡總杯數

In this menu you can:



顯示咖啡總杯數
display how many coffees have been brewed

reset all the partial counters
重設咖啡杯數

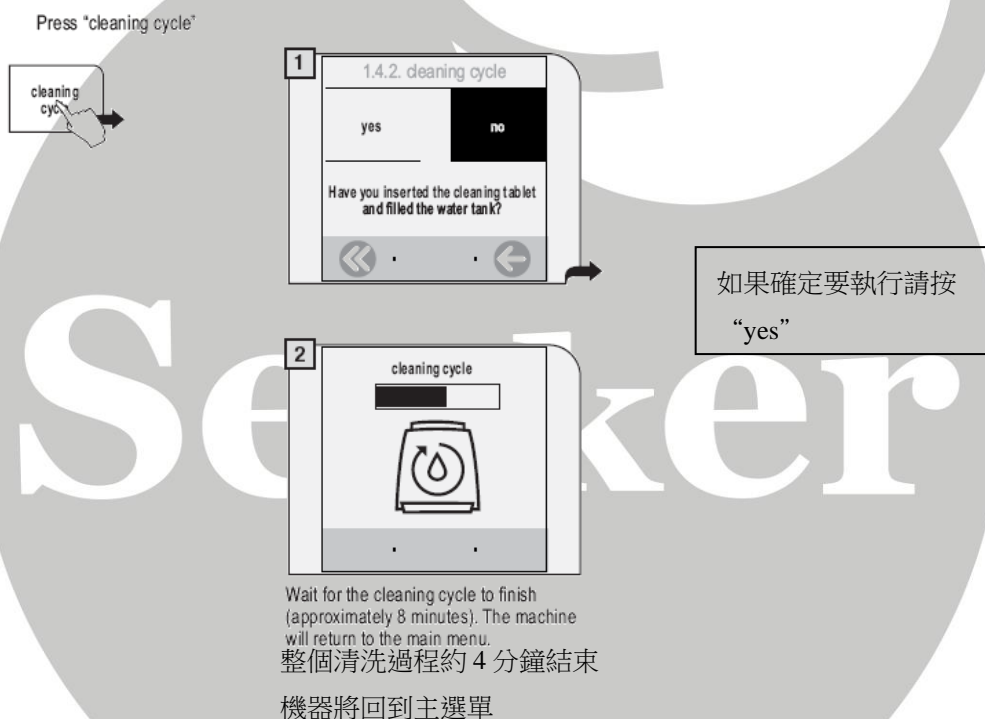
《CLEANING CYCLE》MENU：清潔循環設定

這個功能可以清潔整個沖泡咖啡的內部管路

注意：要啟動這個功能要注意下列事項：

- 1、取一大容器在放在出水口處
- 2、水箱須加滿水

整個清潔循環過程不可以中斷，必須有人在旁邊執行。依下圖操作進行按：“cleaning cycle”



在這裡可以為每一天選擇不同間隔的開/關機時間

注意：如要確定設定可以按 ⏪ 和 ⏩